



**Municipalidad
Santa Catarina
Pinula**

¡solucionona!



**Dirección
Municipal
de la **Mujer****



MANUAL DE ORGANIZACIÓN Y FUNCIONES DEL NIVEL DIRECTIVO

¡solucionona!

**MANUAL DE ORGANIZACIÓN Y FUNCIONES
NIVEL DIRECTIVO, DIRECCIÓN MUNICIPAL DE LA MUJER
MUNICIPALIDAD DE SANTA CATARINA PINULA**

CONTENIDO

I. INTRODUCCIÓN	1
II. OBJETIVOS	1
2.1. Objetivo General	2
2.2. Objetivos Específicos	2
III. MARCO DE REFERENCIA	2
3.1 Aplicación	3
3.2 Beneficios institucionales	3
3.3 Estructura del manual	3
IV. FILOSOFÍA INSTITUCIONAL	4
V. DESCRIPCIÓN DE LAS DEPENDENCIAS DE LA DIRECCIÓN MUNICIPAL DE LA MUJER	5
5.1. Dirección Municipal de la Mujer	5
5.1.1. Organigrama	5
5.1.2. Descripción	5
5.1.3. Funciones	5
5.2. Departamento de Guardería Municipal	8
5.2.1. Organigrama	8
5.2.2. Descripción	9
5.2.3. Funciones	9
VI. DESCRIPCIÓN DE LOS PUESTOS DE LA DIRECCIÓN MUNICIPAL DE LA MUJER	10
6.1. Organigrama de Puestos de la Dirección Municipal de la Mujer	10
6.2. Estructura Organización de Puestos de la Dirección Municipal de la Mujer	11
6.3 Descriptores de Puestos de la Dirección Municipal de la Mujer	12
6.3.1 Directora Municipal de la Mujer	12
6.3.2 Asistente de la Dirección Municipal de la Mujer	14
6.3.3 Recepcionista	16
6.3.4 Piloto	18
6.3.5 Técnico de Formación Emprendedora	20
6.3.6 Auxiliar de Formación Emprendedora	22
6.3.7 Instructor de Manualidades	24
6.3.8 Instructor de Zumba	26
6.3.9 Maestro de Computación	28
6.3.10 Técnico de Protección Social	30
6.3.11 Auxiliar de Protección Social	32
6.3.12 Jefe del Departamento de Guardería Municipal	34
6.3.13 Auxiliar de Guardería	36
6.3.14 Conserje	38
6.3.15 Cocinera	40

**MANUAL DE ORGANIZACIÓN Y FUNCIONES
NIVEL DIRECTIVO, DIRECCIÓN MUNICIPAL DE LA MUJER
MUNICIPALIDAD DE SANTA CATARINA PINULA**

6.3.16 Guía Montesorri	42
6.3.17 Niñera	44
6.3.18 Guardián	46

MANUAL DE ORGANIZACIÓN Y FUNCIONES NIVEL DIRECTIVO, DIRECCIÓN MUNICIPAL DE LA MUJER MUNICIPALIDAD DE SANTA CATARINA PINULA

I. INTRODUCCIÓN

El Alcalde de la Municipalidad de Santa Catarina Pinula, Ingeniero Sebastián Siero Asturias, consciente de la necesidad de contar con Manuales Administrativos aplicables y de uso institucional, derivado de la creación de varias dependencias y la modificación del organigrama institucional en la actual administración, aprobado por el Concejo Municipal, en sesión ordinaria celebrada el día 16 de enero de dos mil veinte, según Acta Número 7-2020, y en sesión extraordinaria celebrada el 23 de octubre de dos mil veinte, según Acta Número 84-2020, en el ejercicio de las facultades que le confiere el artículo 253 de la Constitución Política de la República de Guatemala; artículos 35, literales a), i), j), y 90 del Código Municipal, Decreto 12-2002 del Congreso de la República, considera oportuno actualizar los **“MANUALES DE ORGANIZACIÓN Y FUNCIONES DE LAS DEPENDENCIAS DE LA MUNICIPALIDAD DE SANTA CATARINA PINULA”**.

Los Manuales de Organización y Funciones son documentos normativos que contienen información general y específica, que describe las funciones por dependencia y por cada puesto de trabajo en la Municipalidad de Santa Catarina Pinula, para atender las actividades y obligaciones que competen a la Municipalidad y sus dependencias, las que deben ser realizadas en forma separada o conjuntamente con otras dependencias y miembros de la institución; siendo definido el nivel jerárquico, relaciones de coordinación, nivel y competencia requeridos, desarrollándose también los organigramas que describen en forma gráfica la estructura organizativa y funciones generales establecidas en la Planeación Estratégica Institucional. Con su implementación y uso continuo, el Manual de Organización y Funciones coadyuva en la realización de las labores encomendadas a cada Dependencia y al personal, propicia la eficiencia y permite disponer de información para consolidar criterios en la toma de decisiones.

El contenido de los mismos comprende las funciones por dependencia y de su personal, con el objeto de minimizar el desconocimiento de las obligaciones de cada uno, buscando mejorar el tiempo de atención para cada actividad y proceso, para facilitar y agilizar el trámite de las diferentes gestiones de los vecinos del Municipio de Santa Catarina.

MANUAL DE ORGANIZACIÓN Y FUNCIONES NIVEL DIRECTIVO, DIRECCIÓN MUNICIPAL DE LA MUJER MUNICIPALIDAD DE SANTA CATARINA PINULA

II. OBJETIVOS

2.1. Objetivo General

Que el personal de la Municipalidad de Santa Catarina Pinula, disponga de un Manual de Organización y Funciones actualizado que le permita utilizarlo como guía en la ejecución de sus labores, que delimite las responsabilidades, y establezca condiciones uniformes de administración, comportamiento laboral, entendimiento operativo y de aplicación funcional, de conformidad con las disposiciones legales que la rigen.

2.2. Objetivos Específicos

- Disponer de un compendio de funciones por cada dependencia que integra la estructura organizacional de la Municipalidad de Santa Catarina Pinula, que muestre claramente el grado de autoridad y responsabilidad de sus diferentes niveles jerárquicos, así como la descripción de las funciones asignadas a los puestos de trabajo, que permita su conocimiento, comprensión y racional aplicación.
- Instituir la aplicación del Manual de Organización y Funciones de acuerdo con criterios técnicos, prácticos y estandarizados de trabajo, para que el personal de la Municipalidad de Santa Catarina Pinula, cumpla con ejecutar sus actividades y funciones, con eficiencia y prontitud.

III. MARCO DE REFERENCIA

El Manual de Organización y Funciones, tiene como marco de referencia términos administrativos que permiten establecer e identificar los objetivos y beneficios de contar con Manuales por Dirección y Unidad.

3.1 Aplicación

La utilización del Manual de Organización y Funciones es de carácter inmediato, permanente y obligatorio, recayendo la responsabilidad de su utilización en cada trabajador y en los puestos de mayor jerarquía de las Unidades, Direcciones y Departamentos.

MANUAL DE ORGANIZACIÓN Y FUNCIONES NIVEL DIRECTIVO, DIRECCIÓN MUNICIPAL DE LA MUJER MUNICIPALIDAD DE SANTA CATARINA PINULA

3.2 Beneficios institucionales

Los beneficios derivados de la aplicación del manual, dentro del orden jerárquico citado, permiten los siguientes beneficios:

- En el ordenamiento y racionalización de los sistemas de trabajo.
- En la contribución al desarrollo eficiente y eficaz para el cumplimiento de objetivos.
- En el cumplimiento de políticas, objetivos, prioridades y metas, previstas para el proceso de análisis, diseño y ejecución de los planes y programas, en materia aplicable a la Administración Municipal.
- En la renovación constante, gradual y prudencial de las funciones de la Municipalidad.
- En el cumplimiento de las atribuciones de los puestos de trabajo.

3.3 Estructura del manual

La estructura de los Manuales de Organización y Funciones por Dirección y Unidad de la Municipalidad de Santa Catarina Pinula, es la siguiente:

- Información general: Introducción, Objetivos, Marco de Referencia y Filosofía Institucional.
- Información específica: Organigrama y funciones de la dependencia; organigrama y estructura organizacional de puestos de la dependencia; y Descriptor por puesto de trabajo.

IV. FILOSOFÍA INSTITUCIONAL

- **VISION MUNICIPAL**

Alcanzar el desarrollo y bienestar de los habitantes de Santa Catarina Pinula a través de un proceso de gestión integral garantizando la eficacia y eficiencia de las obras publicas por medio de la buena atención y prestación de los servicios básicos, transporte, educación y la seguridad mejorando su calidad de vida.

- **MISION MUNICIPAL**

Proveemos con eficiencia continua y sostenible los servicios básicos e impulsamos proyectos de desarrollo y seguridad integral, para satisfacer las necesidades de nuestros vecinos

- **VALORES**

Honestidad: Contamos con atributos de calidad humana e integridad moral que permite establecer relaciones internas con los habitantes del municipio, basadas en la confianza, sinceridad y respeto mutuo.

Lealtad: Somos un equipo comprometido con la administración municipal y nuestros vecinos, siempre mostrando fidelidad en nuestras acciones y comportamiento.

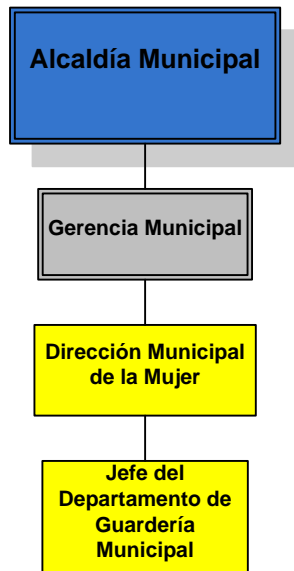
Responsabilidad: Somos servidores públicos municipales comprometidos con el cumplimiento de nuestras obligaciones y actuamos cuidadosamente al tomar decisiones inherentes a nuestro cargo.

Respeto: Somos servidores municipales que procuramos y mantenemos una convivencia sana, armoniosa y de aprecio con todos los vecinos del municipio, basada en la ética y la moral y valorando sus intereses y necesidades.

V. DESCRIPCIÓN DE LAS DEPENDENCIAS DE DIRECCIÓN MUNICIPAL DE LA MUJER

5.1 Dirección Municipal de la Mujer

5.1.1. Organigrama



5.1.2. Descripción

Según lo establecido en el Artículo 96 Bis. Del Código Municipal, es responsabilidad de la Dirección Municipal de la Mujer la elaboración e implementación de propuestas de políticas municipales basadas en la Política Nacional de Promoción y Desarrollo de las Mujeres Guatemaltecas para integrar a políticas, agendas locales y acciones municipales.

5.1.3. Funciones

Según lo establecido en el Código Municipal, en el Artículo 96 Ter. (Adicionado por el Artículo 26 del Decreto Número 22-2010 y reformado por el Artículo 3 del Decreto Número 39-2016, ambos del Congreso de la República de Guatemala), son funciones de la Dirección Municipal de la Mujer:

**MANUAL DE ORGANIZACIÓN Y FUNCIONES
NIVEL DIRECTIVO, DIRECCIÓN MUNICIPAL DE LA MUJER
MUNICIPALIDAD DE SANTA CATARINA PINULA**

- a) Planificar y programar las acciones de carácter técnico que implementará la Oficina Municipal de la Mujer.
- b) Ejecutar el presupuesto asignado por el concejo Municipal para el funcionamiento de la Oficina Municipal de la Mujer y el cumplimiento de sus atribuciones.
- c) Coordinar con el ente municipal encargado, la elaboración del Manual de Funciones de la Oficina Municipal de la Mujer, específico del municipio.
- d) Informar al Concejo Municipal y a sus Comisiones, al Alcalde o Alcaldesa, al Consejo Municipal de Desarrollo y a sus comisiones, sobre la situación de las mujeres en el municipio.
- e) Brindar información, asesoría y orientación a las mujeres del municipio, especialmente sobre sus derechos.
- f) Promover la participación comunitaria de las mujeres en los distintos niveles del Sistema de Consejos de Desarrollo Urbano y Rural.
- g) Informar y difundir el quehacer de la Oficina Municipal de la Mujer, a través de los medios de comunicación con el objeto de visualizar las acciones que la Dirección realiza en el municipio.
- h) Coordinar con las dependencias responsables, la gestión de cooperación técnica y financiera con entes nacionales e internacionales, para la implementación de acciones y proyectos a favor de las mujeres del municipio.
- i) Informar y proponer en las sesiones del Concejo Municipal, cuando se aborden temas relacionados con políticas públicas, planes, programas, proyectos, presupuestos y acciones relacionadas con las mujeres a nivel municipal.
- j) Informar y proponer en la planificación técnica del Plan Operativo Anual Municipal, en coordinación con la Dirección Municipal de Planificación, en temas relacionados con las mujeres.
- k) Informar y proponer en la elaboración del presupuesto anual municipal, en coordinación conjunta con la Dirección Municipal de Planificación y la Dirección Administrativa Financiera Integrada Municipal, temas relacionados a las mujeres.

**MANUAL DE ORGANIZACIÓN Y FUNCIONES
NIVEL DIRECTIVO, DIRECCIÓN MUNICIPAL DE LA MUJER
MUNICIPALIDAD DE SANTA CATARINA PINULA**

- l) Articular y coordinar acciones a nivel municipal con las Comisiones Municipales de la Familia, la Mujer, la Niñez, la Juventud y Adulto Mayor, para establecer una relación armónica de trabajo que propicie el desarrollo integral de las mujeres.
- m) Participar en las redes y/o mesas conformadas a nivel municipal, que tengan como fin la prevención y erradicación de todas las formas de discriminación y violencia en contra de las mujeres, estableciendo alianzas estratégicas de articulación con actores institucionales, organizaciones de sociedad civil y organizaciones de mujeres.
- n) Coordinar con las instituciones del gobierno central las acciones y políticas públicas relacionadas con los derechos de las mujeres. (Hasta aquí las funciones establecidas en el Código Municipal)
- o) Elaborar diagnósticos que permitan identificar, cuantificar y localizar los problemas socioeconómicos que afectan a la comunidad, en especial a las mujeres del municipio.
- p) Implementar y supervisar aquellos servicios sociales destinados a proteger a la Institución Familiar y a los hijos en particular, como son los servicios de guardería, donaciones de víveres, sillas de rueda, y otros de acuerdo a los estudios socioeconómicos realizados en las diferentes aldeas del municipio.
- q) Concertar alianzas estratégicas con entidades públicas o privadas, para apoyo en temas de protección social de la población más vulnerable del municipio.
- r) Realizar en las comunidades charlas sobre los derechos de la mujer y lo importante de la participación comunitaria.
- s) Apoyar y orientar psicológica a mujeres y niñas del municipio a través de reuniones periódicas en las diferentes comunidades.
- t) Elaborar diagnósticos que permitan identificar, cuantificar y localizar los problemas socio-económicos que afectan a la comunidad, en especial a las mujeres del municipio.
- u) Implementar y supervisar aquellos servicios sociales destinados a proteger a la Institución Familiar y a los hijos en particular, como son los servicios de guardería,

MANUAL DE ORGANIZACIÓN Y FUNCIONES NIVEL DIRECTIVO, DIRECCIÓN MUNICIPAL DE LA MUJER MUNICIPALIDAD DE SANTA CATARINA PINULA

donaciones de víveres, sillas de rueda, y otros de acuerdo a los estudios socioeconómicos realizados en las diferentes aldeas del municipio.

- v) Concertar alianzas estratégicas con entidades públicas o privadas, para apoyo en temas de protección social de la población más vulnerable del municipio.
- w) Realizar en las comunidades charlas sobre los derechos de la mujer y lo importante de la participación comunitaria.
- x) Apoyar y orientar psicológica a mujeres y niñas del municipio a través de reuniones periódicas en las diferentes comunidades.
- y) Implementar, promover y evaluar programas y proyectos enfocados al empoderamiento de las mujeres en la sociedad a través de la capacitación en diferentes áreas propiciando la generación del autoempleo y /o empleo a terceros como política contra la exclusión social.

5.2. Departamento de Guardería Municipal

5.2.1. Organigrama



**MANUAL DE ORGANIZACIÓN Y FUNCIONES
NIVEL DIRECTIVO, DIRECCIÓN MUNICIPAL DE LA MUJER
MUNICIPALIDAD DE SANTA CATARINA PINULA**

5.2.2. Descripción

El Departamento de Guardería Municipal es el responsable de la atención de niños comprendidos de 1 a 6 años de edad, hijos de las madres trabajadoras del municipio de Santa Catarina Pinula, en donde se les provee de un ambiente seguro y de aprendizaje.

5.2.3. Funciones

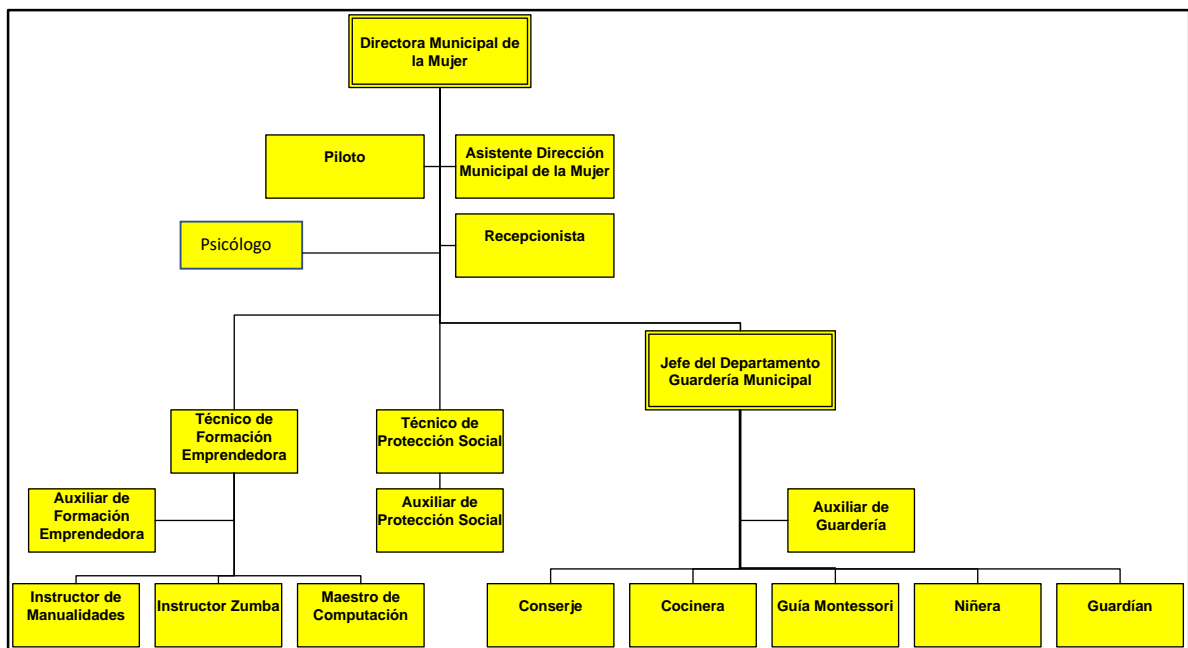
- a) Planificar, dirigir, coordinar y supervisar todas las actividades de la guardería.
- b) Implementar y supervisar programas de estimulación temprana y de aprendizaje dirigidos a niños de 1 a 6 años de edad.
- c) Gestionar las actividades correspondientes ante las instancias superiores para dotar de equipo y mobiliario didáctico especial a la guardería municipal.
- d) Crear programas de promoción y divulgación del servicio de guardería que la municipalidad pone a disposición de las familias del municipio y lo requisitos para gozar del beneficio de este servicio.
- e) Participar en las diferentes mesas técnicas enfocadas y dirigidas a temas educativos para niños de edad pre escolar.
- f) Velar por el cumplimiento de las normas y leyes municipales relacionadas a la guardería municipal y sus servicios.
- g) Velar por el cumplimiento de las normas de seguridad e higiene de las instalaciones en donde funcione la guardería municipal.
- h) Coordinar con entidades públicas y privadas el apoyo para la donación de víveres, equipo, mobiliario y otros para la guardería municipal.
- i) Cumplir con los programas que el Ministerio de Educación tenga destinados para el pensum de actividades y contenidos de agenda de los diferentes grados que atiende la guardería municipal.

**MANUAL DE ORGANIZACIÓN Y FUNCIONES
NIVEL DIRECTIVO, DIRECCIÓN MUNICIPAL DE LA MUJER
MUNICIPALIDAD DE SANTA CATARINA PINULA**

- j) Coordinar con las instancias y autoridades correspondientes el apoyo necesario para la asignación de personal capacitado en el cuidado y enseñanza de niños en edad pre escolar.

VI. DESCRIPCIÓN DE LOS PUESTOS DE LA DIRECCIÓN MUNICIPAL DE LA MUJER

6.1. Organigrama de Puestos de la Dirección Municipal de la Mujer



**MANUAL DE ORGANIZACIÓN Y FUNCIONES
NIVEL DIRECTIVO, DIRECCIÓN MUNICIPAL DE LA MUJER
MUNICIPALIDAD DE SANTA CATARINA PINULA**

6.2. Estructura Organizacional de Puestos de la Dirección Municipal de la Mujer

- **Directora Municipal de la Mujer**
 - Asistente de la Dirección Municipal de la Mujer
 - Recepcionista
 - Piloto
- **Técnico de Formación Emprendedora**
 - Auxiliar de Formación Emprendedora
 - Instructor de Manualidades
 - Instructor de Zumba
 - Maestro de Computación
- **Técnico de Protección Social**
 - Auxiliar de Protección Social
- **Jefe del Departamento de Guardería Municipal**
 - ° Auxiliar de Guardería
 - Cocinera
 - Guía Montessori
 - Conserje
 - Niñera
 - Guardia

**MANUAL DE ORGANIZACIÓN Y FUNCIONES
NIVEL DIRECTIVO, DIRECCIÓN MUNICIPAL DE LA MUJER
MUNICIPALIDAD DE SANTA CATARINA PINULA**

6.3. Descriptores de Puestos de la Dirección Municipal de la Mujer

DESCRIPTOR DE PUESTO

6.3.1 Directora Municipal de la Mujer

DATOS GENERALES DEL PUESTO

Título del puesto	Directora Municipal de la Mujer	Dependencia administrativa	Dirección Municipal de la Mujer
Ubicación administrativa	Edificio Municipal		

PROPOSITO DEL PUESTO

La Directora Municipal de la Mujer es la responsable de promover la participación activa y organizada de las mujeres en los espacios de participación social, económica y política, y espacios de interlocución y diálogo entre las lideresas e instancias públicas y privadas, nacionales e internacionales, para el seguimiento de la política nacional y municipal para la equidad de género así como fortalecer y orientar su liderazgo para que incidan en la elaboración y propuesta de iniciativas políticas, económicas, culturales y sociales, y a organizaciones de mujeres que representen a sus comunidades, promoviendo la coordinación entre las mismas para la incidencia en la autogestión y en el desarrollo local.

JERARQUIA DEL PUESTO

Jefe inmediato superior	Gerente Municipal Alcalde Municipal
Subalternos	<ul style="list-style-type: none"> ▪ Asistente de la Dirección Municipal de la Mujer ▪ Recepcionista ▪ Piloto ▪ Técnico de Formación Emprendedora ▪ Técnico de Protección Social ▪ Jefe del Departamento de Guardería Municipal

FUNCIONES DEL PUESTO

1	Investigar, consensuar y definir las necesidades e intereses de las mujeres del municipio.
2	Elaborar, ejecutar, monitorear y evaluar los planes, programas y proyectos surgidos de las necesidades reales y de la proyección de desarrollo integral de las mujeres pinultecas.
3	Elaborar el Presupuesto y el Plan Operativo Anual con los respectivos indicadores de desempeño e impacto esperado
4	Coordinar actividades con otras direcciones, particularmente con la Dirección Municipal de Planificación, Dirección de Administración Financiera Integrada Municipal, Dirección de Desarrollo Social y Unidad de Comunicación Social y Protocolo.
5	Proponer políticas, planes y proyectos en beneficio de las mujeres del municipio.
6	Participar en las reuniones del Consejo Municipal de Desarrollo –COMUDE- y de los Alcaldes auxiliares con el fin de articular las propuestas con los diferentes actores locales y apoyar las demandas de las mujeres que participan en ese espacio institucional.
7	Coordinar con la Comisión de la familia, la mujer, la niñez, la juventud y adulto mayor, del Concejo Municipal.

**MANUAL DE ORGANIZACIÓN Y FUNCIONES
NIVEL DIRECTIVO, DIRECCIÓN MUNICIPAL DE LA MUJER
MUNICIPALIDAD DE SANTA CATARINA PINULA**

8	Participar y representar a la Dirección de Oficina Municipal de la Mujer en las coordinaciones intermunicipales, departamentales y nacionales que sean relevantes para la gestión de la Dirección de Oficina Municipal de la Mujer
9	Coordinar y gestionar cooperación técnica y financiera con instancias públicas y privadas, nacionales e internacionales, para el fortalecimiento de la Dirección de Oficina Municipal de la Mujer
10	Investigar, analizar y elaborar documentos sobre los avances nacionales e internacionales en el tema de equidad de género
11	Organizar celebraciones de carácter nacional e internacional, conmemorativas con fechas claves sobre el tema de la mujer.
12	Elaborar y divulgar material informativo sobre los avances de la Dirección de Oficina Municipal de la Mujer ciudadana y auditoria social.
13	Elaborar informes mensuales y anuales.
14	Coordinar la elaboración de la memoria de labores mensual y anual de la Dirección a su cargo.
15	Elaborar el Plan Operativo Anual (POA) de la Dirección a su cargo.
16	Elaborar y ejecutar el Presupuesto de la Dirección, con base al manual y normas presupuestarias.
17	Velar porque el personal a su cargo porte el gafete de identificación y uniforme, cumpla con su horario de labores y con sus obligaciones, debiendo aplicar cuando se trate de faltas leves, llamada de atención, y reportar por medio de oficio a la Dirección Administrativa, en caso de reincidencia o falta grave.
18	Dirigir, supervisar y verificar las actividades del personal a su cargo y del Departamento bajo su responsabilidad.
19	Cubrir por avocación el puesto que corresponda dentro de la dependencia en la que realice sus labores cuando le sea requerido.
20	Realizar otras funciones que le sean asignadas.

PERFIL DEL PUESTO

Nivel académico	No aplica	Título o diploma	Debe reunir los requisitos establecidos en el Artículo 96 Bis del Código Municipal (Adicionado por el Artículo 25 del Decreto 22-2010 y reformado por el Artículo 2 del Decreto 39-2016, ambos del Congreso de la República
Experiencia laboral	Puesto de confianza o de libre nombramiento o remoción	Tiempo de experiencia	Puesto de confianza o de libre nombramiento o remoción

RELACIONES DEL PUESTO

Internas	<ul style="list-style-type: none"> ▪ Jefe inmediato superior ▪ Personal de la dependencia ▪ Personal de la Municipalidad 	Externas	<ul style="list-style-type: none"> ▪ Personas e instituciones públicas y privadas que ameriten según el puesto ▪ Vecinos
-----------------	---	-----------------	--

**MANUAL DE ORGANIZACIÓN Y FUNCIONES
NIVEL DIRECTIVO, DIRECCIÓN MUNICIPAL DE LA MUJER
MUNICIPALIDAD DE SANTA CATARINA PINULA**

DESCRIPTOR DE PUESTO

6.3.2 Asistente de la Dirección Municipal de la Mujer

DATOS GENERALES DEL PUESTO

Título del puesto	Asistente de la Dirección Municipal de la Mujer	Dependencia administrativa	Dirección Municipal de la Mujer
Ubicación Administrativa	Edificio Municipal		

PROPOSITO DEL PUESTO

El Asistente de la Dirección Municipal de la Mujer es el responsable de atender al público de forma personalizada y vía telefónica, así como recibir, archivar y entregar documentación, así como del registro y control de los expedientes que ingresan a la Dependencia

JERARQUIA DEL PUESTO

Jefe inmediato superior:	Directora Municipal de la Mujer
Subalternos	Ninguno

FUNCIONES DEL PUESTO

1	Atender a vecinos, tanto presencialmente como telefónicamente.
2	Elaborar, recibir, enviar y archivar providencias, circulares, oficios, expedientes de la oficina.
3	Recibir, dar seguimiento y finiquitar los expedientes administrativos.
4	Actualizar estatus de expedientes en Índigo.
5	Atender de forma personalizada a las personas que realizan trámites en la Dirección.
6	Actualizar datos de vecinos en sistema Índigo.
7	Participar en eventos.
8	Asistir y apoyar al personal de la Dependencia en lo que se requiera
9	Gestionar las solicitudes de bienes y/o materiales de la Dirección.
10	Elaborar requisiciones de material y equipo de oficina.
11	Elaborar solicitud de compra a través de Fondo Rotativo u órdenes de compra y pago.
12	Realizar solicitudes de bienes y servicios, con base a instrucciones de la Directora.
13	Realizar requisiciones de combustible semanales.
14	Elaborar la memoria de labores mensual y anual de la Dirección.
15	Atender llamadas telefónicas.
16	Enviar diariamente documentos para firma del Gerente y del Alcalde, cuando sea necesario.
17	Realizar otras funciones que le sean asignadas.

**MANUAL DE ORGANIZACIÓN Y FUNCIONES
NIVEL DIRECTIVO, DIRECCIÓN MUNICIPAL DE LA MUJER
MUNICIPALIDAD DE SANTA CATARINA PINULA**

PERFIL DEL PUESTO			
Nivel académico	Medio	Título o diploma	De preferencia Secretaria Bilingüe o Comercial
Experiencia laboral	En actividades secretariales y administrativas	Tiempo de experiencia	Un año, de preferencia
Actitudes	<ul style="list-style-type: none"> • Actitud de Servicio • Orientación a cumplimiento de metas o resultados • Trabajo en equipo 		

RELACIONES DEL PUESTO			
Internas	<ul style="list-style-type: none"> • Jefe Inmediato Superior • Personal de la Dependencia • Personal de la Municipalidad 	Externas	<ul style="list-style-type: none"> • Personas e instituciones públicas y privadas que ameriten según el puesto • Vecinos

**MANUAL DE ORGANIZACIÓN Y FUNCIONES
NIVEL DIRECTIVO, DIRECCIÓN MUNICIPAL DE LA MUJER
MUNICIPALIDAD DE SANTA CATARINA PINULA**

DESCRIPTOR DE PUESTO

6.3.3 Recepcionista

DATOS GENERALES DEL PUESTO

Título del puesto	Recepcionista	Dependencia administrativa	Dirección Municipal de la Mujer
Ubicación administrativa	Edificio Municipal, Casa Municipal de la Mujer		

PROPOSITO DEL PUESTO

La recepcionista es la persona responsable de la atención a los vecinos que se acerquen a la Casa Municipal; de la recepción de llamadas, de la organización y programación del calendario de actividades dentro de la Casa Municipal.

JERARQUIA DEL PUESTO

Jefe inmediato superior	Directora Municipal de la Mujer
Subalternos	Ninguno

FUNCIONES DEL PUESTO

1	Contestar llamadas telefónicas.
2	Programar citas de abogada y psicóloga cuando sean requeridos los servicios.
3	Atender a los vecinos que asistan a la Casa Municipal.
4	Organizar actividades según calendario.
5	Elaboración de informes según sean solicitados por la Dirección Municipal de la Mujer.
6	Clasificar y enviar correspondencia.
7	Recibir y contestar correos electrónicos.
8	Fotocopiar e imprimir documentos y material le soliciten
9	Velar por organización y orden de su lugar de trabajo
10	Realizar funciones que le sean asignadas por la Dirección Municipal de la Mujer
11	Cubrir el puesto que corresponda dentro de la dependencia en la que realice sus labores cuando le sea requerido.

PERFIL DEL PUESTO

Nivel académico	Nivel medio	Título o diploma	Diversificado
Experiencia laboral	Experiencia en puestos similares	Tiempo de experiencia	Un año
Actitudes	<ul style="list-style-type: none"> • Buenas relaciones interpersonales • Coordinación y supervisión 	<ul style="list-style-type: none"> • Honesto • Honrado 	

**MANUAL DE ORGANIZACIÓN Y FUNCIONES
NIVEL DIRECTIVO, DIRECCIÓN MUNICIPAL DE LA MUJER
MUNICIPALIDAD DE SANTA CATARINA PINULA**

	<ul style="list-style-type: none"> • Planeación, organización y control • Buena redacción • Trabajo bajo presión • Trabajo en equipo • Accesible • Comprometido con su trabajo • Discreto • Ética profesional 	<ul style="list-style-type: none"> • Leal • Puntual • Organizado • Respetuoso • Responsable • Seguro de sí mismo • Tolerante
--	---	---

RELACIONES DEL PUESTO			
Internas	<ul style="list-style-type: none"> • Jefe Inmediato Superior • Personal de la Dependencia • Personal de la Municipalidad 	Externas	<ul style="list-style-type: none"> • Personas e Instituciones públicas y privadas que ameriten según el puesto • Vecinos

**MANUAL DE ORGANIZACIÓN Y FUNCIONES
NIVEL DIRECTIVO, DIRECCIÓN MUNICIPAL DE LA MUJER
MUNICIPALIDAD DE SANTA CATARINA PINULA**

DIRECCION MUNICIPAL DE LA MUJER

6.3.4. Psicólogo

DATOS GENERALES DEL PUESTO

Título del Puesto	PSICOLOGO	Dependencia Administrativa	DIRECCION MUNICIPAL DE LA MUJER
Ubicación Administrativa:	EDIFICIO MUNICIPAL, CASA DE LA MUJER		

DESCRIPCIÓN DEL PUESTO

El Psicólogo es la persona responsable de brindar atención psicológica profesional y de calidad a las personas que se presentan a la casa de la mujer, incluyendo adultos, niños y adolescentes, así como crear proyectos o capacitaciones que aporten en la salud mental de la población.

JERARQUÍA DEL PUESTO

Jefe Inmediato Superior:	Directora Municipal de la Mujer
---------------------------------	---------------------------------

FUNCIONES DEL PUESTO

1	Atención a niños y adolescentes con traumas psicológicos debido separación de sus padres.
2	Realizar evaluaciones e informes solicitados por juzgados en relación de casos judiciales remitidos a la Casa de la Mujer.
3	Dar orientación y apoyo psicológico a víctimas de violencia, para el manejo de situaciones traumáticas vividas.
4	Realización de pruebas psicológicas para evaluar y diagnosticar trastornos emocionales.
5	Evaluaciones esporádicas infantiles a niños de las guarderías municipales.
6	Apoyo y seguimiento a familias de niños integrantes de las guarderías municipales.
7	Brindar terapias familiares, que aporten a la erradicación de violencia familiar.
8	Talleres de salud mental enfocado a las mujeres, concientizando la no violencia contra la mujer, así como mejorar el autoestima y valor de las mujeres dentro de la sociedad.
9	Mantener limpia el área de trabajo.
10	Asistir a las actividades a las que la Directora Municipal de la Mujer le solicite apoyo.

**MANUAL DE ORGANIZACIÓN Y FUNCIONES
NIVEL DIRECTIVO, DIRECCIÓN MUNICIPAL DE LA MUJER
MUNICIPALIDAD DE SANTA CATARINA PINULA**

PERFIL DEL PUESTO			
NIVEL ACADÉMICO EXPERIENCIA LABORAL	Experiencia en puestos similares.	TÍTULO O DIPLOMA TIEMPO DE EXPERIENCIA	Licenciatura de Psicología Clínica 2 años
HABILIDADES Y DESTREZAS	<ul style="list-style-type: none"> • Buenas relaciones interpersonales • Buena comunicación entre compañeros • Trabajo bajo presión • Trabajo en equipo • Conocimiento en solución de conflictos • Comunicación asertiva • Facilidad para hablar en público 		
ACTITUDES:	<ul style="list-style-type: none"> • Accesible • Comprometido con su trabajo • Discreto • Ético profesional • Honesto • Honrado • Leal • Puntual • Organizado • Respetuoso • Responsable • Seguro de sí mismo • Tolerante 		

RELACIONES DEL PUESTO			
Internas	<ul style="list-style-type: none"> • Directora Municipal de la Mujer • Personal de Casa de la Mujer 	Externas	<ul style="list-style-type: none"> • Vecinos, niños y adolescentes

**MANUAL DE ORGANIZACIÓN Y FUNCIONES
NIVEL DIRECTIVO, DIRECCIÓN MUNICIPAL DE LA MUJER
MUNICIPALIDAD DE SANTA CATARINA PINULA**

DESCRIPTOR DE PUESTO

6.3.5 Piloto

DATOS GENERALES DEL PUESTO

Título del puesto	Piloto	Dependencia administrativa	Dirección Municipal de la Mujer
Ubicación administrativa	Edificio Municipal		

PROPOSITO DEL PUESTO

El Piloto es el responsable de dar el acompañamiento en las diferentes supervisiones de las dependencias en el municipio, traslados de personal, conducción de vehículos para realizar recorridos de limpieza en las diferentes áreas públicas del municipio de Santa Catarina Pinula...

JERARQUIA DEL PUESTO

Jefe inmediato superior	Directora Municipal de la Mujer
Subalternos	Ninguno

FUNCIONES DEL PUESTO

1	Conducir el vehículo asignado cumpliendo las normas, leyes y reglamentos aplicables.
2	Realizar las diferentes comisiones y actividades que se le soliciten.
3	Velar por el buen mantenimiento del vehículo asignado.
4	Reportar fechas en que se requiere el servicio del vehículo, reportar desperfectos del vehículo y llevarlo al taller con la autorización debida.
5	Cumplir con las comisiones que le sean asignadas.
6	Suministrar combustible a los vehículos asignados.
7	Conocer la geografía del municipio y de los municipios aledaños para facilitar la tarea de piloto.
8	Revisar el estado físico y mecánico de forma diaria debiendo informar si el mismo cuenta con algún desperfecto.
9	Llevar el control del consumo del combustible del vehículo a cargo para solicitar el abastecimiento cuando corresponda.
10	Acompañar las supervisiones en el municipio.
11	Trasladar personal a las diferentes áreas que se le asigne.
12	Realizar las tareas y recorridos que le sean asignados.
13	Reportar cualquier incidente que observe en las diferentes durante los recorridos que realice en el municipio.
14	Trasladar mobiliario y equipo a los centros de capacitación.
15	Llevar el control de mobiliario y equipo trasladados a los diferentes centros de capacitación.
16	Reportar desperfectos mayores al vehículo que tenga asignado.
17	Realizar otras funciones que le sean asignadas.

**MANUAL DE ORGANIZACIÓN Y FUNCIONES
NIVEL DIRECTIVO, DIRECCIÓN MUNICIPAL DE LA MUJER
MUNICIPALIDAD DE SANTA CATARINA PINULA**

PERFIL DEL PUESTO			
Nivel académico	Primaria	Título o diploma	Nivel Primario
Experiencia laboral	En conducción de vehículos de toda clase, escolar y colectivo mayor de 3.5 toneladas Licencia de conducir vigente	Tiempo de experiencia	Dos años
Actitudes	<ul style="list-style-type: none"> ▪ Actitud de servicio ▪ Orientación a cumplimiento de metas o resultados ▪ Trabajo en equipo 		

RELACIONES DEL PUESTO			
Internas	<ul style="list-style-type: none"> ▪ Jefe Inmediato Superior ▪ Personal de la Dependencia ▪ Personal de la Municipalidad 	Externas	<ul style="list-style-type: none"> • Personas e instituciones públicas y privadas que ameriten según el puesto • Vecinos

**MANUAL DE ORGANIZACIÓN Y FUNCIONES
NIVEL DIRECTIVO, DIRECCIÓN MUNICIPAL DE LA MUJER
MUNICIPALIDAD DE SANTA CATARINA PINULA**

DESCRIPTOR DE PUESTO

6.3.6 Técnico de Formación Emprendedora

DATOS GENERALES DEL PUESTO

Título del puesto	Técnico de Formación Emprendedora	Dependencia administrativa	Dirección Municipal de la Mujer
Ubicación administrativa	Edificio Municipal		

PROPOSITO DEL PUESTO

El Técnico de Formación Emprendedora es el responsable de coordinar, Investigar, consensuar, elaborar, ejecutar, monitorear y evaluar los planes, programas y proyectos surgidos de las necesidades reales y de la proyección de desarrollo integral de las mujeres pinultecas.

JERARQUIA DEL PUESTO

Jefe inmediato Superior:	Directora Municipal de la Mujer
Subalternos	<ul style="list-style-type: none"> • Auxiliar de Formación Emprendedora • Instructor de Manualidades • Maestro de Computación

FUNCIONES DEL PUESTO

1	Investigar, consensuar y definir las necesidades e intereses de las mujeres del municipio.
2	Coordinar con la Comisión de la familia, la mujer, la niñez, la juventud y adulto mayor, del Concejo Municipal.
3	Participar y representar a la Dirección Municipal de la Mujer en las coordinaciones intermunicipales, departamentales y nacionales que sean relevantes para la gestión de la Dirección Municipal de la Mujer.
4	Coordinar y gestionar cooperación técnica y financiera con instancias públicas y privadas, nacionales e internacionales, para el fortalecimiento de la Dirección Municipal de la Mujer.
5	Investigar, analizar y elaborar documentos sobre los avances nacionales e internacionales en el tema de equidad de género.
6	Apoyar al Director Municipal de la Mujer, en la organización de celebraciones de carácter nacional e internacional, conmemorativas con fechas claves sobre el tema de la mujer.
7	Velar por que se mantenga y actualice permanentemente el centro de documentación.
8	Elaborar y divulgar material informativo sobre los avances de la Dirección Municipal de la Mujer.
9	Reportar los avances mensuales y anuales en relación a los cursos técnicos de capacitación.
10	Dirigir, supervisar y verificar las actividades del personal a su cargo.

**MANUAL DE ORGANIZACIÓN Y FUNCIONES
NIVEL DIRECTIVO, DIRECCIÓN MUNICIPAL DE LA MUJER
MUNICIPALIDAD DE SANTA CATARINA PINULA**

11	Velar porque el personal a su cargo porte el gafete de identificación y uniforme, cumpla con su horario de labores y con sus obligaciones, debiendo aplicar cuando se trate de faltas leves, llamada de atención, y reportar por medio de oficio a la Dirección Administrativa, en caso de reincidencia o falta grave.
12	Cubrir por avocación el puesto que corresponda dentro de la dependencia en la que realice sus labores cuando le sea requerido.
13	Realizar otras funciones que le sean asignadas.

PERFIL DEL PUESTO			
Nivel académico	Medio De preferencia estudios del Nivel Superior	Título o diploma	Carrera del Ciclo Diversificado de preferencia segundo año de Licenciatura en Pedagogía
Experiencia laboral	En actividades de formación y enseñanza especializada	Tiempo de experiencia	Un año
Actitudes	<ul style="list-style-type: none"> Actitud de Servicio Orientación a cumplimiento de metas o resultados Trabajo en equipo 		

RELACIONES DEL PUESTO			
Internas	<ul style="list-style-type: none"> Jefe Inmediato Superior Personal de la Dependencia Personal de la Municipalidad 	Externas	<ul style="list-style-type: none"> Personas e Instituciones públicas y privadas que ameriten según el puesto Vecinos

**MANUAL DE ORGANIZACIÓN Y FUNCIONES
NIVEL DIRECTIVO, DIRECCIÓN MUNICIPAL DE LA MUJER
MUNICIPALIDAD DE SANTA CATARINA PINULA**

DESCRIPTOR DE PUESTO

6.3.7 Auxiliar de Formación Emprendedora

DATOS GENERALES DEL PUESTO

Título del puesto	Auxiliar de Formación Emprendedora	Dependencia administrativa	Dirección Municipal de la Mujer
Ubicación administrativa	Dirección Municipal de la Mujer		

PROPOSITO DEL PUESTO

El Auxiliar de Formación Emprendedora es el responsable de atender y orientar al público de forma personalizada y vía telefónica sobre los cursos, archivar documentación de los alumnos y realizar actividades secretariales

JERARQUIA DEL PUESTO

Jefe inmediato superior	Técnico de Formación Emprendedora
Subalternos	Ninguno

FUNCIONES DEL PUESTO

1	Atender a vecinos, tanto presencialmente como telefónicamente.
2	Elaborar, recibir, enviar y archivar documentos, entre otros, providencias, circulares, oficios, así como expedientes del área.
3	Atender de forma personalizada a las personas que realizan trámites en la Dirección.
4	Actualizar en el indigo los datos de vecinos capacitados.
5	Llevar control de mobiliario y equipo de los centros de capacitación.
6	Cargar al sistema el cobro de los cursos impartidos.
7	Participar en eventos, cuando le sea requerido.
8	Asistir y apoyar al personal de la dependencia en lo se le requiera.
9	Realizar convocatorias.
10	Realizar otras funciones que le sean asignadas

PERFIL DEL PUESTO

Nivel académico	Medio	Título o diploma	De preferencia: Secretaria Comercial u Oficinista
Experiencia laboral	En actividades secretariales y administrativas	Tiempo de experiencia	Un año, de preferencia
Actitudes	<ul style="list-style-type: none"> • Actitud de Servicio • Orientación a cumplimiento de metas o resultados • Trabajo en equipo 		

**MANUAL DE ORGANIZACIÓN Y FUNCIONES
NIVEL DIRECTIVO, DIRECCIÓN MUNICIPAL DE LA MUJER
MUNICIPALIDAD DE SANTA CATARINA PINULA**

RELACIONES DEL PUESTO			
Internas	• Jefe Inmediato Superior	Externas	• Personas e Instituciones públicas y privadas que ameriten según el puesto
	• Personal de la Dependencia		• Vecinos
	• Personal de la Municipalidad		

**MANUAL DE ORGANIZACIÓN Y FUNCIONES
NIVEL DIRECTIVO, DIRECCIÓN MUNICIPAL DE LA MUJER
MUNICIPALIDAD DE SANTA CATARINA PINULA**

DESCRIPTOR DE PUESTO

6.3.8 Instructor de Manualidades

DATOS GENERALES DEL PUESTO

Título del puesto	Instructor de Manualidades	Dependencia administrativa	Dirección Municipal de la Mujer
Ubicación administrativa	Instalaciones Municipales		

PROPOSITO DEL PUESTO

El Instructor de Manualidades es el responsable de planificar, programar y promocionar los cursos que se impartirán en las diferentes aldeas y comunidades que conforman el municipio.

JERARQUIA DEL PUESTO

Jefe inmediato superior	Técnico de Formación Emprendedora
Subalternos	Ninguno

FUNCIONES DEL PUESTO

1	Elaborar planificación anual de los cursos técnicos que impartirá dentro del municipio.
2	Participar en la elaboración del programa de capacitación anual.
3	Facilitar las capacitaciones a los distintos grupos de mujeres de las diferentes aldeas y caseríos.
4	Ejecutar el programa de capacitación que les corresponda.
5	Asistir con puntualidad a sus clases.
6	Mantener la motivación en las participantes para que la participación sea constante.
7	Apoyar en la labor de divulgación y elaboración de afiches para dar a conocer los cursos.
8	Llenar los listados de participantes y trasladarlos a la coordinadora del programa.
9	Apoyar a la Dirección de Oficina Municipal de la Mujer en actividades relevantes que se realicen dentro del municipio.
10	Asistir a toda sesión que se le convoque.
11	Elaborar un informe mensual de actividades realizadas y presentarlas a la Dirección.
12	Realizar otras funciones que le sean asignadas.

PERFIL DEL PUESTO

Nivel académico	Medio	Título o diploma	Maestro de Educación para el Hogar
Experiencia laboral	En Actividades docentes	Tiempo de experiencia	Un año de preferencia
Actitudes	<ul style="list-style-type: none"> • Actitud de Servicio • Orientación a cumplimiento de metas o resultados • Trabajo en equipo 		

**MANUAL DE ORGANIZACIÓN Y FUNCIONES
NIVEL DIRECTIVO, DIRECCIÓN MUNICIPAL DE LA MUJER
MUNICIPALIDAD DE SANTA CATARINA PINULA**

RELACIONES DEL PUESTO			
Internas	• Jefe Inmediato Superior	Externas	• Personas e Instituciones públicas y privadas que ameriten según el puesto
	• Personal de la Dependencia		• Vecinos
	• Personal de la Municipalidad		

**MANUAL DE ORGANIZACIÓN Y FUNCIONES
NIVEL DIRECTIVO, DIRECCIÓN MUNICIPAL DE LA MUJER
MUNICIPALIDAD DE SANTA CATARINA PINULA**

DESCRIPTOR DE PUESTO

6.3.9 Instructor de Zumba

DATOS GENERALES DEL PUESTO

Título del puesto	Instructor de Zumba	Dependencia administrativa	Dirección Municipal de la Mujer
Ubicación administrativa	Edificio Municipal		

PROPOSITO DEL PUESTO

El instructor de zumba es la persona responsable de planificar, organizar y ejecutar clases de zumba las cuales deben contener un programa de ejercicios que combinen los diferentes géneros de música, combinando pasos de baile con rutinas de ejercicio que se acoplen al tema de cada clase.

JERARQUIA DEL PUESTO

Jefe inmediato superior	Directora Municipal del Mujer
Subalternos	Ninguno

FUNCIONES DEL PUESTO

1	Organizar y planificar las clases que se imparten de acuerdo a lo asignado.
2	Enseñar y motivar personas de todas las edades y procedencias a ejercitarse.
3	Promocionar información de rutinas que se lleven a cabo durante la clase.
4	Mantener la presentación personal de acuerdo a lo establecido con las actividades asignadas.
5	Dirigir y acompañar a las vecinas que acuden a las clases al desarrollo eficiente de las rutinas y coreografías que promueven la salud física.
6	Facilitar la comunicación entre vecinas que acuden a las clases y la Dirección Municipal de la Mujer cuando la situación lo requiera.
7	Presentar informe diario de la asistencia a las clases de zumba que llevan a cabo en las áreas designadas.

PERFIL DEL PUESTO

Nivel académico	Básico	Título o diploma	Nivel básico
Experiencia laboral	Experiencia en puestos similares enfocados a la impartición de clases de zumba	Tiempo de experiencia	6 meses
Actitudes	<ul style="list-style-type: none"> • Buenas relaciones interpersonales • Coordinación y supervisión • Habilidad verbal 	<ul style="list-style-type: none"> • Comprometido con su trabajo • Discreto • Ética • Honesto 	

**MANUAL DE ORGANIZACIÓN Y FUNCIONES
NIVEL DIRECTIVO, DIRECCIÓN MUNICIPAL DE LA MUJER
MUNICIPALIDAD DE SANTA CATARINA PINULA**

	<ul style="list-style-type: none"> • Liderazgo • Logro de metas • Planeación, organización y control • Toma de decisiones • Trabajo bajo presión • Trabajo en equipo • Accesible 	<ul style="list-style-type: none"> • Honrado • Leal • Organizado • Respetuoso • Responsable • Seguro de sí mismo • Tolerante
--	---	---

RELACIONES DEL PUESTO

Internas	<ul style="list-style-type: none"> • Jefe Inmediato Superior • Personal de la Dependencia • Personal de la Municipalidad 	Externas	<ul style="list-style-type: none"> • Personas e Instituciones públicas y privadas que ameriten según el puesto • Vecinos
-----------------	---	-----------------	--

**MANUAL DE ORGANIZACIÓN Y FUNCIONES
NIVEL DIRECTIVO, DIRECCIÓN MUNICIPAL DE LA MUJER
MUNICIPALIDAD DE SANTA CATARINA PINULA**

DESCRIPTOR DE PUESTO

6.3.10 Maestro de Computación

DATOS GENERALES DEL PUESTO

Título del puesto	Maestro de Computación	Dependencia administrativa	Dirección Municipal de la Mujer
Ubicación administrativa	Instalaciones Municipales		

PROPOSITO DEL PUESTO

El Maestro de Computación es el responsable de brindar clases de computación en los Laboratorios de Cómputo ubicados en Aldea El Pajón y Cabecera Municipal en jornada Matutina y Vespertina.

JERARQUIA DEL PUESTO

Jefe inmediato superior	Técnico de Formación Emprendedora
Subalternos	Ninguno

FUNCIONES DEL PUESTO

1	Elaborar planificación anual de curso de computación que impartirá en el laboratorio de cómputo.
2	Presentar un plan mensual al Director de Oficina Municipal de la Mujer.
3	Llevar un control de todos los estudiantes a su cargo.
4	Apoyar en la labor de divulgación y elaboración de afiches para dar a conocer el curso de computación.
5	Mantener la motivación en las participantes para que la participación sea constante.
6	Asistir con puntualidad a sus clases.
7	Ejecutar el programa de capacitación que le corresponda.
8	Asistir a toda sesión que se le convoque.
9	Mantener comunicación constante y en primer lugar con el Jefe del Departamento de Formación Emprendedora.
10	Encargarse y cubrir todo lo inherente al laboratorio de computación.
11	Impartir clases manteniendo un vocabulario adecuado, sencillo y de fácil comprensión, acorde con las normas disciplinarias establecidas.
12	Apoyar a la Dirección de Oficina Municipal de la Mujer en actividades relevantes que se realicen dentro del municipio.
13	Velar por el buen uso y mantenimiento del Equipo de Computación del laboratorio.
14	Elaborar un informe mensual de actividades realizadas y presentarlas a la Dirección de Oficina Municipal de la Mujer de esta Municipalidad.
15	Realizar otras funciones que le sean asignadas.

**MANUAL DE ORGANIZACIÓN Y FUNCIONES
NIVEL DIRECTIVO, DIRECCIÓN MUNICIPAL DE LA MUJER
MUNICIPALIDAD DE SANTA CATARINA PINULA**

PERFIL DEL PUESTO			
Nivel académico	Medio	Título o diploma	Maestro de Educación Primaria, Bachiller en Computación o carrera afín.
Experiencia laboral	Actividades docentes en área de computación	Tiempo de experiencia	Un año
Actitudes	<ul style="list-style-type: none"> • Actitud de Servicio • Orientación a cumplimiento de metas o resultados • Trabajo en equipo 		

RELACIONES DEL PUESTO			
Internas	<ul style="list-style-type: none"> • Jefe Inmediato Superior • Personal de la Dependencia • Personal de la Municipalidad 	Externas	<ul style="list-style-type: none"> • Personas e Instituciones públicas y privadas que ameriten según el puesto • Vecinos

**MANUAL DE ORGANIZACIÓN Y FUNCIONES
NIVEL DIRECTIVO, DIRECCIÓN MUNICIPAL DE LA MUJER
MUNICIPALIDAD DE SANTA CATARINA PINULA**

DESCRIPTOR DE PUESTO

6.3.11 Técnico de Protección Social

DATOS GENERALES DEL PUESTO

Título del puesto	Técnico de Protección Social	Dependencia administrativa	Dirección Municipal de la Mujer
Ubicación administrativa	Edificio Municipal		

PROPOSITO DEL PUESTO

El Técnico de Protección Social es el responsable de establecer programas y promover la organización social de las mujeres dentro del Municipio debiendo identificarse las prioridades de fortalecimiento y capacitación identificando opciones para su realización.

JERARQUIA DEL PUESTO

Jefe inmediato superior	Directora Municipal de la Mujer
Subalternos	Auxiliar de Protección Social

FUNCIONES DEL PUESTO

1	Organizar reuniones y convocar a grupos de mujeres de aldeas y caseríos, con el fin de conocer intereses y necesidades de participación local y fomentar la participación comunitaria.
2	Establecer el programa de participación social y comunitaria.
3	Monitorear y evaluar los programas y proyectos.
4	Elaborar líneas basales con los grupos que se atienden, con el fin de registrar los avances y el nivel de desarrollo que se logran en esta área.
5	Monitorear y evaluar programas y proyectos.
6	Mantener estrecha relación con las instituciones contrapartes.
7	Elaborar informes mensuales y anuales, incluyendo estadísticas y resultados de la evaluación de impacto del programa.
8	Llevar los controles de actividades y participación, con el fin de registrar las estadísticas correspondientes.
9	Proponer programas y proyectos que contribuyan a la participación ciudadana y comunitaria de las mujeres pinultecas.
10	Analizar los convenios que se firman con las instituciones contrapartes y trasladarlos a la asesoría jurídica para su aprobación y posterior gestión de firma del Alcalde.
11	Sistematizar la información y documentación, de tal manera que se cuente con información verídica y oportuna.
12	Dirigir, supervisar y verificar la Asistencia y Horario del personal a su cargo.
13	Velar porque el personal a su cargo porte el gafete de identificación y uniforme, cumpla con su horario de labores y con sus obligaciones, debiendo aplicar cuando se trate de faltas leves, llamada de atención, y reportar por medio de oficio a la Dirección Administrativa, en caso de reincidencia o falta grave.
14	Cubrir por avocación el puesto que corresponda dentro de la dependencia en la que

**MANUAL DE ORGANIZACIÓN Y FUNCIONES
NIVEL DIRECTIVO, DIRECCIÓN MUNICIPAL DE LA MUJER
MUNICIPALIDAD DE SANTA CATARINA PINULA**

	realice sus labores cuando le sea requerido.
15	Realizar otras funciones que le sean asignadas.

PERFIL DEL PUESTO			
Nivel académico	De preferencia estudios de nivel superior	Título o diploma	Segundo año de Licenciatura en Psicología o Trabajo Social
Experiencia laboral	En actividades de proyección y desarrollo social, en entidades públicas y privadas	Tiempo de experiencia	Dos años de preferencia
Actitudes	<ul style="list-style-type: none"> Actitud de Servicio Orientación a cumplimiento de metas o resultados Trabajo en equipo 		

RELACIONES DEL PUESTO			
Internas	<ul style="list-style-type: none"> Jefe Inmediato Superior Personal de la Dependencia Personal de la Municipalidad 	Externas	<ul style="list-style-type: none"> Personas e Instituciones públicas y privadas que ameriten según el puesto Vecinos

**MANUAL DE ORGANIZACIÓN Y FUNCIONES
NIVEL DIRECTIVO, DIRECCIÓN MUNICIPAL DE LA MUJER
MUNICIPALIDAD DE SANTA CATARINA PINULA**

DESCRIPTOR DE PUESTO

6.3.12 Auxiliar de Protección Social

DATOS GENERALES DEL PUESTO

Título del puesto	Auxiliar de Protección Social	Dependencia administrativa	Dirección Municipal de la Mujer
Ubicación administrativa	Edificio Municipal		

PROPOSITO DEL PUESTO

El Auxiliar de Protección Social es el responsable de auxiliar a través de los medios necesarios, en el desarrollo de las acciones preventivas y asistenciales para garantizar a las personas y grupos el acceso al sistema de servicios sociales municipales en respuesta a las necesidades de información y orientación, convivencia, participación e inserción social, así como el desarrollo de la comunidad.

JERARQUIA DEL PUESTO

Jefe inmediato superior	Técnico de Protección Social
Subalternos	Ninguno

FUNCIONES DEL PUESTO

1	Asistir en trabajos de oficina al personal del área y departamento al que pertenece.
2	Brindar atención al público tanto interno como externo, siendo el enlace de comunicación dentro y fuera del área.
3	Realizar el archivo y resguardo de los documentos que soportan las operaciones administrativas del área, así como de la ejecución presupuestaria asignada.
4	Controlar y custodiar las formas oficiales que utilice en el desarrollo de sus actividades.
5	Supervisar la correcta utilización de recursos y equipo asignado a cada actividad, programa o proyectos a cargo del área.
6	Planificar la administración de las diferentes actividades relacionadas a Protección Social.
7	Elaborar y presentar informes de los casos y personas que atiende, indicando las razones por las cuales están siendo atendidas.
8	Manejar la información y documentos confidenciales que le sean asignados.
9	Asistir en el desarrollo de acciones preventivas para garantizar el acceso al Sistema de servicios sociales.
10	Realizar otras funciones que le sean asignadas.

PERFIL DEL PUESTO

Nivel académico	Nivel Medio	Título o diploma	De preferencia Secretaria Comercial y Oficinista
Experiencia laboral	En actividades secretariales y administrativas	Tiempo de experiencia	Un año de preferencia

**MANUAL DE ORGANIZACIÓN Y FUNCIONES
NIVEL DIRECTIVO, DIRECCIÓN MUNICIPAL DE LA MUJER
MUNICIPALIDAD DE SANTA CATARINA PINULA**

Actitudes	<ul style="list-style-type: none"> • Actitud de Servicio • Orientación a cumplimiento de metas o resultados • Trabajo en equipo
------------------	--

RELACIONES DEL PUESTO			
Internas	<ul style="list-style-type: none"> • Jefe Inmediato Superior • Personal de la Dependencia • Personal de la Municipalidad 	Externas	<ul style="list-style-type: none"> • Personas e Instituciones públicas y privadas que ameriten según el puesto • Vecinos

**MANUAL DE ORGANIZACIÓN Y FUNCIONES
NIVEL DIRECTIVO, DIRECCIÓN MUNICIPAL DE LA MUJER
MUNICIPALIDAD DE SANTA CATARINA PINULA**

DESCRIPTOR DE PUESTO

6.3.13 Jefe del Departamento de Guardería Municipal

DATOS GENERALES DEL PUESTO

Título del puesto	Jefe del Departamento de Guardería Municipal	Dependencia administrativa	Departamento de Guardería Municipal
Ubicación administrativa	Edificio Municipal		

PROPOSITO DEL PUESTO

El Jefe del Departamento de Guardería Municipal es el responsable de velar por el desarrollo e integridad física y emocional de los niños menores que asisten a la guardería, así como también de administrar los recursos materiales y económicos de la misma.

JERARQUIA DEL PUESTO

Jefe inmediato superior	Directora Municipal de la Mujer
Subalternos	<ul style="list-style-type: none"> • Auxiliar de Guardería • Conserje • Cocinera • Guía Montessori • Niñera • Guardián

FUNCIONES DEL PUESTO

1	Velar por el cumplimiento de las ordenanzas, leyes, acuerdos, reglamentos y otras normativas municipales vigentes relacionadas a la atención al menor y las Guarderías.
2	Supervisar los menús alimenticios en coordinación con las personas responsables, para velar por el cumplimiento de dietas balanceadas y variadas para los menores.
3	Actualizar y llevar a cabo el Plan de Contingencias por medio de simulacros apoyados por la institución.
4	Supervisar diariamente los salones de clases y áreas comunes, en las diferentes actividades, para monitorear el trato de las maestras y niñeras hacia los menores.
5	Solicitar apoyo de las diferentes áreas de la institución, para el mantenimiento de las instalaciones de la Guardería.
6	Coordinar con el área de Salud, para la aplicación de vacunas de los menores que asisten a la Guardería.
7	Convocar al personal para evaluar el trabajo que se realiza en la Guardería.
8	Entrevistar a los padres de familia de los menores de nuevo ingreso.
9	Asesorar y delegar funciones al personal a su cargo.
10	Dirigir, supervisar y verificar las actividades del personal a su cargo.
11	Velar porque el personal a su cargo porte el gafete de identificación y uniforme, cumpla con su horario de labores y con sus obligaciones, debiendo aplicar cuando se trate de faltas leves, llamada de atención, y reportar por medio de oficio a la Dirección

**MANUAL DE ORGANIZACIÓN Y FUNCIONES
NIVEL DIRECTIVO, DIRECCIÓN MUNICIPAL DE LA MUJER
MUNICIPALIDAD DE SANTA CATARINA PINULA**

	Administrativa, en caso de reincidencia o falta grave.
12	Cubrir por avocación el puesto que corresponda dentro de la dependencia en la que realice sus labores cuando le sea requerido.
13	Realizar otras funciones que le sean asignadas.

PERFIL DEL PUESTO			
Nivel académico	No aplica	Título o diploma	No aplica
Experiencia laboral	Puesto de confianza o de libre nombramiento y remoción	Tiempo de experiencia	Puesto de confianza o de libre nombramiento y remoción
Actitudes	<ul style="list-style-type: none"> Actitud de Servicio Orientación a cumplimiento de metas o resultados Trabajo en equipo 		

RELACIONES DEL PUESTO			
Internas	<ul style="list-style-type: none"> Jefe Inmediato Superior Personal de la Dependencia Personal de la Municipalidad 	Externas	<ul style="list-style-type: none"> Personas e Instituciones públicas y privadas que ameriten según el puesto Vecinos

**MANUAL DE ORGANIZACIÓN Y FUNCIONES
NIVEL DIRECTIVO, DIRECCIÓN MUNICIPAL DE LA MUJER
MUNICIPALIDAD DE SANTA CATARINA PINULA**

DESCRIPTOR DE PUESTO

6.3.14 Auxiliar de Guardería

DATOS GENERALES DEL PUESTO

Título del puesto	Auxiliar de Guardería	Dependencia administrativa	Departamento de Guardería Municipal
Ubicación administrativa	Edificio Municipal		

PROPOSITO DEL PUESTO

El Auxiliar de Guardería es el responsable de cumplir con la elaboración de documentos de oficina, con la comunicación interna y externa telefónica, vía fax o sistema de cómputo, que requiera el Jefe del Departamento de Guardería.

JERARQUIA DEL PUESTO

Jefe inmediato superior	Jefe del Departamento de Guardería Municipal
Subalternos	Ninguno

FUNCIONES DEL PUESTO

1	Atender en forma permanente al Jefe del Departamento de Guardería en las gestiones y actividades administrativas y de oficina.
2	Registrar y atender permanentemente en la agenda del Departamento de Guardería, reuniones institucionales, entrevistas, citas, entre otras.
3	Recibir toda clase de correspondencia y distribuirla en las diferentes áreas.
4	Coordinar diariamente la entrega de los menores que asistente a la Guardería.
5	Participar y asistir al Jefe del Departamento de Guardería en las reuniones y actividades que le requiera.
6	Verificar que los insumos y suministros de Guardería estén siempre a disposición de las personas indicadas, resguardadas correctamente y solicitadas con el tiempo necesario previo a que el stock esté por agotarse.
7	Apoyar en la revisión de Planificaciones de Contenidos y Actividades de los maestros.
8	Apoyar en la entrega de los menores a los padres de familia o personas responsables.
9	Auxiliar a los trabajadores del Departamento de Guardería Municipal en las diferentes actividades que cada uno desempeña y en las que el puesto esté inmerso.
10	Realizar otras funciones que le sean asignadas.

PERFIL DEL PUESTO

Nivel académico	Medio	Título o diploma	De preferencia Maestra de Educación Pre Primaria
Experiencia laboral	En actividades administrativas	Tiempo de experiencia	Un año
Actitudes	• Actitud de Servicio		

**MANUAL DE ORGANIZACIÓN Y FUNCIONES
NIVEL DIRECTIVO, DIRECCIÓN MUNICIPAL DE LA MUJER
MUNICIPALIDAD DE SANTA CATARINA PINULA**

	<ul style="list-style-type: none"> • Orientación a cumplimiento de metas o resultados • Trabajo en equipo
--	---

RELACIONES DEL PUESTO

Internas	<ul style="list-style-type: none"> • Jefe Inmediato Superior • Personal de la Dependencia • Personal de la Municipalidad 	Externas	<ul style="list-style-type: none"> • Personas e Instituciones públicas y privadas que ameriten según el puesto • Vecinos
-----------------	---	-----------------	--

**MANUAL DE ORGANIZACIÓN Y FUNCIONES
NIVEL DIRECTIVO, DIRECCIÓN MUNICIPAL DE LA MUJER
MUNICIPALIDAD DE SANTA CATARINA PINULA**

DESCRIPTOR DEL PUESTO

6.3.15 Conserje

DATOS GENERALES DEL PUESTO

Título del puesto	Conserje	Dependencia administrativa	Dirección Municipal de la Mujer
Ubicación Administrativa	Edificio Municipal, Casa Municipal de la Mujer		

PROPÓSITO DEL PUESTO

El conserje es la persona responsable de la limpieza de todas las áreas y mobiliario de la Casa Municipal de la Mujer. Debe mantener los baños, la recepción, las aulas y las áreas recreativas limpias y en orden.

JERARQUIA DEL PUESTO

Jefe inmediato superior	Jefe del Departamento de Guardería Municipal
Subalternos	Ninguno

FUNCIONES DEL PUESTO

1	Limpiar todas las instalaciones y mobiliario de la Casa Municipal de la Mujer. Mantener limpios los sanitarios de las instalaciones de la Casa Municipal de la Mujer.
2	Realizar funciones que le sean asignadas por la Dirección Municipal de la Mujer.
3	Cubrir el puesto que corresponda dentro de la dependencia en la que realice sus labores cuando le sea requerido.
4	Cubrir actividades municipales planificadas por la Dirección Municipal de la Mujer.

PERFIL DEL PUESTO

Nivel académico	Básicos	Título o diploma	Básicos
Experiencia laboral	Experiencia en puestos similares	Tiempo de experiencia	Un año
Actitudes	<ul style="list-style-type: none"> • Actitud de Servicio • Orientación a cumplimiento de metas o resultados • Trabajo en equipo 		

RELACIONES DEL PUESTO

Internas	<ul style="list-style-type: none"> • Jefe Inmediato Superior • Personal de la Dependencia • Personal de la Municipalidad 	Externas	<ul style="list-style-type: none"> • Personas e Instituciones públicas y privadas que ameriten según el puesto • Vecinos
-----------------	---	-----------------	--

**MANUAL DE ORGANIZACIÓN Y FUNCIONES
NIVEL DIRECTIVO, DIRECCIÓN MUNICIPAL DE LA MUJER
MUNICIPALIDAD DE SANTA CATARINA PINULA**

DESCRIPTOR DEL PUESTO

6.3.16 Cocinera

DATOS GENERALES DEL PUESTO

Título del puesto	Cocinera	Dependencia administrativa	Dirección Municipal de la Mujer
Ubicación Administrativa	Edificio Municipal, Guardería Municipal		

PROPÓSITO DEL PUESTO

La Cocinera es la persona responsable de la preparación de alimentos correspondientes a los dos tiempos de comida tales como desayuno y almuerzo; así como de preparar refacciones para los alumnos de la Guardería Municipal.

JERARQUIA DEL PUESTO

Jefe inmediato superior	Jefe del Departamento de Guardería Municipal
Subalternos	Ninguno

FUNCIONES DEL PUESTO

1	Llevar control de inventario de utensilios de cocina.
2	Cumplir con los menús establecidos para la preparación de los alimentos.
3	Llevar control de inventario de insumos de cocina necesarios semanalmente.
4	Limpieza de cocina y de utensilios de cocina.
5	Rendir reporte de los insumos que necesita a la Administradora de la Guardería Municipal con 3 días de anticipación.

PERFIL DEL PUESTO

Nivel académico	Básicos	Título o diploma	Básicos
Experiencia laboral	Experiencia en puestos similares	Tiempo de experiencia	Un año
Actitudes	<ul style="list-style-type: none"> • Actitud de Servicio • Orientación a cumplimiento de metas o resultados • Trabajo en equipo 		

RELACIONES DEL PUESTO

Internas	<ul style="list-style-type: none"> • Jefe Inmediato Superior • Personal de la Dependencia • Personal de la Municipalidad 	Externas	<ul style="list-style-type: none"> • Personas e Instituciones públicas y privadas que ameriten según el puesto • Vecinos
-----------------	---	-----------------	--

**MANUAL DE ORGANIZACIÓN Y FUNCIONES
NIVEL DIRECTIVO, DIRECCIÓN MUNICIPAL DE LA MUJER
MUNICIPALIDAD DE SANTA CATARINA PINULA**

DESCRIPTOR DEL PUESTO

6.3.17 Guía Montessorri

DATOS GENERALES DEL PUESTO

Título del puesto	Guía Montessorri	Dependencia administrativa	Dirección Municipal de la Mujer
Ubicación Administrativa	Edificio Municipal, Guardería Municipal		

PROPÓSITO DEL PUESTO

La guía Montessori es la persona encargada de planificar, orientar, dirigir e instruir a los alumnos de la guardería mediante el aprendizaje basado en el método Montessori haciendo el uso correspondiente de los materiales, técnicas y principios propios del método.

JERARQUIA DEL PUESTO

Jefe inmediato superior	Jefe del Departamento de Guardería Municipal
Subalternos	Ninguno

FUNCIONES DEL PUESTO

1	Planificar semanalmente las clases que se impartirán durante cada ciclo escolar.
2	Motivar y estimular los intereses de los niños de forma continua.
3	Fomentar el descubrimiento a través del aprendizaje.
4	Mantener el orden y seguridad de los niños al momento de realizar actividades fuera del aula.
5	Llevar control de inventario de los juguetes y materiales que correspondan al método Montessori.
6	Mantener su área de trabajo en orden y limpia.
7	Tomar asistencia diaria de los alumnos de la Guardería Municipal.
8	Reportar a la Dirección Municipal semanalmente los avances u observaciones relacionadas con alumnos, instalaciones o necesidades que surjan en el transcurso de la semana.
9	Presentar mensualmente listado de insumos que necesite para llevar a cabo sus atribuciones diarias.
10	Asistir a las actividades a las que sea convocada por medio de la Directora Municipal de la Mujer.

PERFIL DEL PUESTO

Nivel académico	Diversificado	Título o diploma	Diversificado, certificación en enseñanza Montessori
Experiencia laboral	Experiencia en puestos similares	Tiempo de experiencia	Un año comprobable
Actitudes	<ul style="list-style-type: none"> • Actitud de Servicio 		

**MANUAL DE ORGANIZACIÓN Y FUNCIONES
NIVEL DIRECTIVO, DIRECCIÓN MUNICIPAL DE LA MUJER
MUNICIPALIDAD DE SANTA CATARINA PINULA**

- Orientación a cumplimiento de metas o resultados
- Trabajo en equipo

RELACIONES DEL PUESTO			
Internas	• Jefe Inmediato Superior	Externas	• Personas e Instituciones públicas y privadas que ameriten según el puesto
	• Personal de la Dependencia		• Vecinos
	• Personal de la Municipalidad		

**MANUAL DE ORGANIZACIÓN Y FUNCIONES
NIVEL DIRECTIVO, DIRECCIÓN MUNICIPAL DE LA MUJER
MUNICIPALIDAD DE SANTA CATARINA PINULA**

DESCRIPTOR DEL PUESTO

6.3.18 Niñera

DATOS GENERALES DEL PUESTO

Título del puesto	Niñera	Dependencia administrativa	Departamento de Guardería Municipal
Ubicación Administrativa	Instalaciones Municipales		

PROPÓSITO DEL PUESTO

La Niñera de la Guardería Municipal es la responsable de velar por el cuidado básico de los menores inscritos en el programa, quién a su vez deberá de velar por la integridad física de estos cuando se encuentren en las diferentes áreas de la Guardería Municipal y apoyará a las maestras en la recepción y entrega de niños en las horas establecidas a las personas autorizadas.

JERARQUÍA DEL PUESTO

Jefe inmediato superior:	Jefe del Departamento de Guardería Municipal
Subalternos	Ninguno

FUNCIONES DEL PUESTO

1	Asistir en trabajos de cuidado de niños de la Guardería al personal docente y Jefe del Departamento de Guardería.
2	Apoyar en la recepción de niños en horario de ingreso y de la entrega a los padres de familia o personas encargadas a la hora de salida.
3	Cuidar a los niños en los horarios de recreo y descanso, velando por la seguridad de estos.
4	Asistir a los menores que requieran atención para hacer uso de los sanitarios.
5	Apoyar en la distribución de alimentos de los menores, en los horarios establecidos para refacción y almuerzo.
6	Resguardar y colocar las pertenencias de los niños de la Guardería en los lugares destinados para tal fin.
7	Asistir y apoyar en las actividades especiales que se realicen dentro y fuera de la Guardería en pro del cuidado de los niños.
8	Informar al jefe inmediato, de anomalías o irregularidades que observe en los niños durante el horario de permanencia en la Guardería.
9	Velar por el buen cuidado y uso del equipo, mobiliario, insumos, suministros, útiles y otros que estén asignados a la Guardería.
10	Realizar otras funciones que le sean asignadas.

**MANUAL DE ORGANIZACIÓN Y FUNCIONES
NIVEL DIRECTIVO, DIRECCIÓN MUNICIPAL DE LA MUJER
MUNICIPALIDAD DE SANTA CATARINA PINULA**

PERFIL DEL PUESTO			
Nivel académico	Nivel Primario	Título o diploma	Nivel primario Deseables estudios de ciclo básico del nivel medio
Experiencia laboral	Cuidados Infantiles	Tiempo de experiencia	Un año
Actitudes	<ul style="list-style-type: none"> ▪ Actitud de Servicio ▪ Orientación a cumplimiento de metas o resultados ▪ Trabajo en equipo 		

RELACIONES DEL PUESTO			
Internas	<ul style="list-style-type: none"> • Jefe Inmediato Superior • Personal de la Dependencia • Personal de la Municipalidad 	Externas	<ul style="list-style-type: none"> ▪ Personas e Instituciones públicas y privadas que ameriten según el puesto ▪ Vecinos

**MANUAL DE ORGANIZACIÓN Y FUNCIONES
NIVEL DIRECTIVO, DIRECCIÓN MUNICIPAL DE LA MUJER
MUNICIPALIDAD DE SANTA CATARINA PINULA**

DESCRIPTOR DEL PUESTO

6.3.19 Guardián

DATOS GENERALES DEL PUESTO

Título del puesto	Guardián	Dependencia administrativa	Dirección Municipal de la Mujer
Ubicación Administrativa	Edificio Municipal, Casa Municipal de la Mujer		

PROPÓSITO DEL PUESTO

El guardián es la persona encargada de procurar la seguridad de las instalaciones de la Casa de la Mujer, así como llevar control de personas que ingresan y egresan de las instalaciones de la Casa de la Mujer y de la Guardería Municipal.

JERARQUIA DEL PUESTO

Jefe inmediato superior	Jefe del Departamento de Guardería Municipal
Subalternos	Ninguno

FUNCIONES DEL PUESTO

1	Llevar el control del ingreso de las personas que asistan a la Casa de la Mujer y a la Guardería Municipal.
2	Proteger y salvaguardar los bienes de las instalaciones de la Casa Municipal de la Mujer y de la Guardería Municipal.
3	Reportar todos los incidentes acontecidos en su turno de trabajo.
4	Guiar a las personas fuera de las instalaciones de ser necesario.
5	Brindar asistencia en caso de emergencias.
6	Cubrir el puesto que corresponda dentro de la dependencia en la que realice sus labores cuando le sea requerido.
7	Acudir a las actividades que se desarrollen por medio de la Dirección Municipal de la Mujer.

PERFIL DEL PUESTO

Nivel académico	Básicos	Título o diploma	Nivel básico, deseables estudios de diversificado
Experiencia laboral	En puestos similares	Tiempo de experiencia	Un año
Actitudes	<ul style="list-style-type: none"> ▪ Actitud de Servicio ▪ Orientación a cumplimiento de metas o resultados ▪ Trabajo en equipo 		

**MANUAL DE ORGANIZACIÓN Y FUNCIONES
NIVEL DIRECTIVO, DIRECCIÓN MUNICIPAL DE LA MUJER
MUNICIPALIDAD DE SANTA CATARINA PINULA**

RELACIONES DEL PUESTO			
Internas	<ul style="list-style-type: none">• Jefe Inmediato Superior• Personal de la Dependencia• Personal de la Municipalidad	Externas	<ul style="list-style-type: none">▪ Personas e Instituciones públicas y privadas que ameriten según el puesto▪ Vecinos